




Dell Latitude 3150

Brukerhåndbok

Forskriftmessig modell: P21T
Forskriftmessig type: P21T001



Merknader, forholdsregler og advarsler

-  **MERK:** En MERKNAD angir viktig informasjon som hjelper deg med å bruke datamaskinen bedre.
-  **FORSIKTIG:** En FORHOLDSREGEL angir enten potensiell fare for maskinvaren eller for tap av data og forteller hvordan du kan unngå problemet.
-  **ADVARSEL:** En ADVARSEL angir potensiell fare for skade på eiendom, personskade eller død.

Copyright © 2015 Dell Inc. Med enerett. Dette produktet er beskyttet av amerikanske og internasjonale lover og regler om copyright og intellektuell eiendom. Dell™ og Dell-logoen er varemerker som tilhører Dell Inc. i USA og/eller andre jurisdiksjoner. Alle andre merker og navn som er nevnt i dette dokumentet kan være varemerker som eies av deres respektive bedrifter.

2015 - 03

Rev. A00

Innholdsfortegnelse

1 Arbeide inne i datamaskinen.....	5
Gjør følgende før du foretar arbeid inne i datamaskinen:.....	5
Slå av datamaskinen.....	6
Etter at du har arbeidet inne i datamaskinen.....	7
2 Fjerne og installere komponenter.....	8
Anbefalte verktøy.....	8
Ta av bunndekselet.....	8
Sette på bunndekslet.....	9
Ta ut batteriet.....	9
Sette inn batteriet.....	10
Ta ut lydkortet.....	10
Sette inn lydkortet.....	11
Ta av skjermenheten.....	11
Montere skjermenheten.....	13
Ta av skjermrammen.....	13
Montere skjermrammen.....	14
Ta av skjermpanelet.....	15
Sette på skjermpanelet.....	16
Fjerne kameraet.....	16
Sette på kameraet.....	17
Ta ut strømkontaktporten.....	17
Sette inn strømkontaktporten.....	18
Fjerne harddiskenheten.....	18
Installere harddiskenheten.....	20
Ta ut LED-kortet.....	21
Sette inn LED-kortet.....	21
Ta ut minnet.....	21
Sette inn minnet.....	22
Ta ut klokkebatteriet.....	22
Sette inn klokkebatteriet.....	23
Ta av tastaturrammen.....	23
Sette på tastaturrammen.....	24
Ta av tastaturet.....	24
Montere tastaturet.....	25
Ta ut WLAN-kortet.....	26
Sette inn WLAN-kortet.....	26
Ta ut varmeavlederen.....	26


Installere varmelederen.....	27
Ta ut hovedkortet.....	28
Sette inn hovedkortet.....	29
Ta ut høyttaleren.....	29
Montere høyttaleren.....	30
3 Systemoppsett.....	31
Oppstartsrekkefølge.....	31
Navigeringsknapper.....	31
Alternativer i System Setup (Systemoppsett).....	32
Oppdatere BIOS	40
System- og oppsettpassord.....	41
Tilordne et system- og oppsettpassord.....	41
Slette eller endre et eksisterende system og/eller installasjonspassord.....	42
4 Tekniske spesifikasjoner.....	43
5 Diagnostikk.....	48
Enhanced Pre-Boot System Assessment (ePSA)-diagnostikk.....	48
Enhetsstatuslamper.....	49
Batteristatuslamper.....	50
6 Kontakte Dell.....	51


Arbeide inne i datamaskinen


Gjør følgende før du foretar arbeid inne i datamaskinen:

Følg disse sikkerhetsreglene for å beskytte datamaskinen mot mulig skade og ivareta din egen sikkerhet. Hvis ikke annet er angitt, forutsetter hver av prosedyrene i dette dokumentet følgende:

- Du har lest sikkerhetsanvisningene som fulgte med datamaskinen.
- En komponent kan byttes ut eller--hvis enheten er kjøpt separat--settes inn ved å utføre trinnene for demontering av komponenten i motsatt rekkefølge.


 **ADVARSEL:** Koble fra alle strømkilder før du åpner datamaskindekselet eller paneler. Når du er ferdig med arbeidet inni datamaskinen, setter du plass alle deksler, paneler og skruer før du kobler til strømkilden.


 **ADVARSEL:** Før du arbeider inne i datamaskinen må du lese sikkerhetsanvisningene som fulgte med datamaskinen. Se mer informasjon om gode arbeidsvaner på hjemmesiden for overholdelse av forskrifter på www.dell.com/regulatory_compliance.

 **FORSIKTIG:** Mange reparasjoner kan bare utføres av en autorisert servicetekniker. Du bør bare utføre feilsøking og enkle reparasjoner som tillates i produktdokumentasjonen eller angis på Internett eller av telefonservice- og støtteamet. Skader som oppstår på grunn av reparasjoner som ikke er autorisert av Dell, dekkes ikke av garantien. Les og følg sikkerhetsanvisningene som følger med produktet.

 **FORSIKTIG:** Unngå elektrostatisk utlading. Forbind deg selv til jord med en jordingsstropp rundt håndledet eller ved å berøre en umalt metallflate med jevne mellomrom, for eksempel en kontakt på baksiden av datamaskinen.

 **FORSIKTIG:** Vær forsiktig når du håndterer komponenter og kort. Ikke berør komponentene eller kontaktene på et kort. Hold kortene i kantene eller i festebraketten i metall. Komponenter som f.eks. prosessoren, må holdes i kantene, ikke pinnene.

 **FORSIKTIG:** Når du kobler fra en kabel, må du trekke i kontakten eller uttrekkstappen, ikke i selve kablet. Enkelte kabler har kontakter med sperretapper. Hvis du kobler fra denne typen kabel, må du presse inn sperretappene før du kobler fra kablet. Når du trekker kontakter fra hverandre, må du trekke dem rett og jevnt ut for å unngå å bøye kontaktpinnene. Når du skal koble til en kabel, må du først kontrollere at begge kontaktene er riktig orientert og innrettet.

 **MERK:** Fargen på datamaskinen og enkelte komponenter kan se annerledes ut enn i dette dokumentet.

For å unngå å skade datamaskinen må du utføre trinnene nedenfor før du begynner å arbeide inne i datamaskinen.


1. Pass på at arbeidsunderlaget er plant og rent, slik at du unngår riper i datamaskindekselet.
2. Slå av datamaskinen (se [Slå av datamaskinen](#)).
3. Hvis datamaskinen er koblet til en forankringsstasjon (Forankret), må du koble fra forankringsstasjonen.


 **FORSIKTIG: Når du skal koble fra en nettverkskabel, må du først koble kablet fra datamaskinen og deretter fra nettverksenheten.**

4. Koble alle nettverkskabler fra datamaskinen.
5. Koble datamaskinen og alt tilkoblet utstyr fra strømuttakene.
6. Lukk skjermen og snu datamaskinen opp-ned på et plant arbeidsunderlag.

 **MERK:** For å unngå skade på hovedkortet må du ta ut hovedbatteriet før du reparerer datamaskinen.

7. Ta av bunndekslet.
8. Ta ut hovedbatteriet.
9. Snu datamaskinen opp-ned.
10. Åpne skjermen.
11. Trykk og hold inne av- og på-knappen i noen sekunder for å jorde hovedkortet.





 **FORSIKTIG: For å unngå elektriske støt må du alltid koble maskinen fra stikkontakten før du åpner dekslet.**

 **FORSIKTIG: Før du berører noe inne i datamaskinen bør du jorde deg selv ved å berøre en ulakkert metallflate, f.eks metallet på baksiden av datamaskinen. Mens du arbeider bør du ved jevne mellomrom berøre en ulakkert metallflate for å utlade statisk elektrisitet som kan skade de interne komponentene.**

12. Ta alle installerte ExpressCard- eller Smart-kort ut av de aktuelle sporene.

Slå av datamaskinen

 **FORSIKTIG: Lagre og lukk alle åpne filer og avslutt eventuelle åpne programmer før du slår av datamaskinen hvis du vil unngå å miste data.**

1. Slå av operativsystemet:
 - I Windows 8.1:
 - Bruke en berøringsskjerm:
 - a. Sveip med fingeren fra høyre skjermkant slik at du åpner amulettmenyen og velg **Settings** (innstillinger).
 - b. Velg deretter  og velg så **Shut down** (slå av).Eller
 - * på startskjermen berøres  og velg så **Shut down** (slå av).
 - Bruke en mus:
 - a. Pek i øvre høyre hjørne av skjermen og klikk **Settings** (innstillinger).
 - b. Klikk deretter på  og velg så **Shut down** (slå av).Eller
 - * på startskjermen klikkes  og velg så **Shut down** (slå av).
 - I Windows 7:

1. Klikk **Start** .
2. Klikk **Shut down** (slå av).

eller

1. Klikk **Start** .
2. Klikk på pilen nederst til høyre på **Start**-menyen som vist nedenfor, og deretter på **Shut**



Down (Slå av).


2. Kontroller at datamaskinen og alt tilkoblet utstyr er slått av. Hvis ikke datamaskinen og tilkoblet utstyr ble automatisk slått av da du avsluttet operativsystemet, holder du inne strømknappen i ca. 6 sekunder for å slå dem av.

Etter at du har arbeidet inne i datamaskinen

Når du er ferdig med å sette alt tilbake, må du passe på at du kobler til eventuelle eksterne enheter, kort og kabler før du slår på datamaskinen.

 **FORSIKTIG: Bruk bare batteriet som er beregnet på denne bestemte Dell-datamaskinen, for å unngå skade på datamaskinen. Ikke bruk batterier som er beregnet på andre Dell-datamaskiner.**

1. Koble til eksternt utstyr, for eksempel portreplikator eller mediebase, og sett inn igjen eventuelle kort, som ExpressCard.
2. Koble telefon- og nettverkskablene til datamaskinen.

 **FORSIKTIG: Hvis du skal koble til en nettverkskabel, kobles først kabelen til nettverksenheten og deretter til datamaskinen.**

3. Sett inn batteriet.
4. Sett på bunndekselet.
5. Koble til datamaskinen og alle tilkoblede enheter i strømuttakene.
6. Slå på datamaskinen.

Fjerne og installere komponenter

Denne delen gir detaljert informasjon om hvordan du kan fjerne og installere komponentene i datamaskinen.

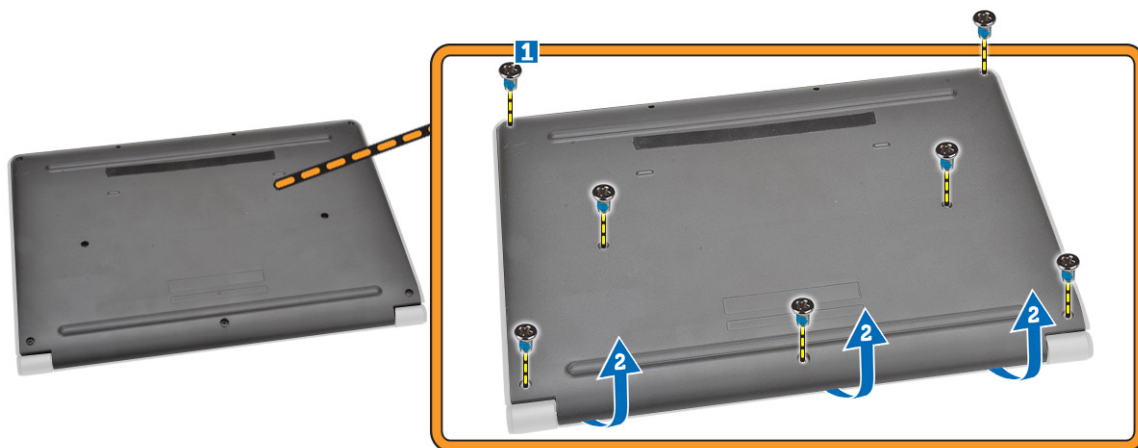
Anbefalte verktøy


Veiledningene i dette dokumentet kan kreve at du bruker følgende verktøy:

- En liten skrutrekker med vanlig blad
- Nr. 0 stjernetrekker
- Nr. 1 stjernetrekker
- Liten plasspiss

Ta av bunndekselet

1. Følg prosedyrene i [Før du arbeider inne i datamaskinen](#).
2. Utfør følgende trinn for å fjerne bunndekselet fra datamaskinen:
 - a. Skru ut skruene som holder bunndekslet til datamaskinen.
 - b. Lirk bunndekselet for å løsne det fra datamaskinen.



 **MERK:** Det er mulig at du vil trenge et skarpt verktøy for å lirke i kantene på bunndekselet.

3. Ta bunndekslet ut av datamaskinen.

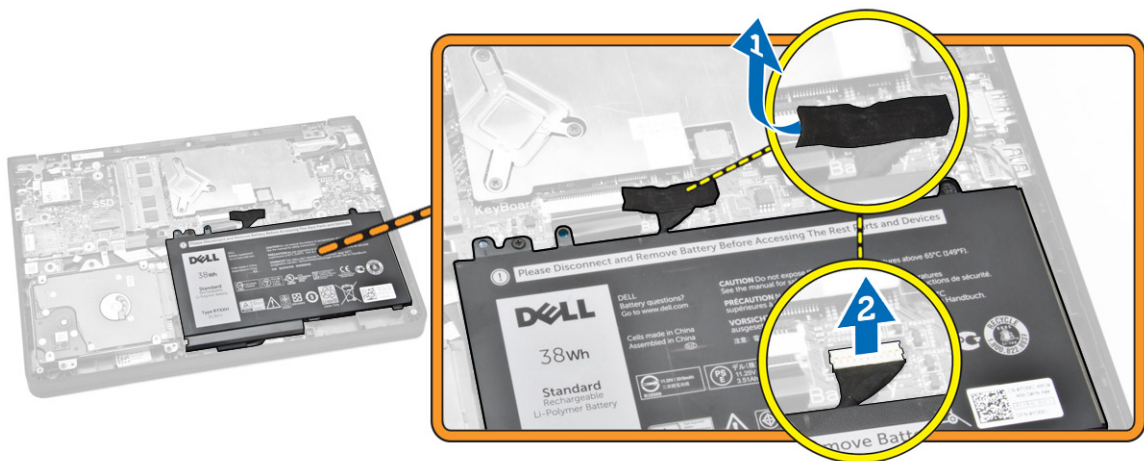


Sette på bunndekslet

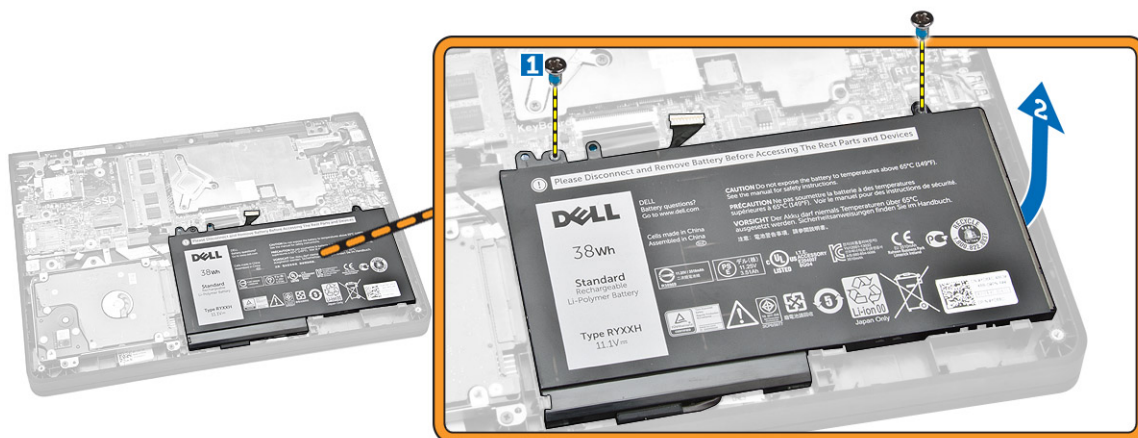
1. Plasser bunndekslet justert etter skru hullene på datamaskinen.
2. Trekk til skruene for å feste bunndekslet til datamaskinen.
3. Følg prosedyrene i [Etter at du har arbeidet inne i datamaskinen](#).

Ta ut batteriet

1. Følg prosedyrene i [Før du arbeider inne i datamaskinen](#).
2. Ta av [bunndekslet](#).
3. For å løsne batteriet fra datamaskinen.
 - a. Fjern den selvklebende teipen som holder batterikabelen [1].
 - b. Koble batterikabelen fra kontakten på hovedkortet [2].



4. Utfør følgende:
 - a. Fjern skruene som fester batteriet til datamaskinen [1].
 - b. Ta batteriet ut av datamaskinen [2].

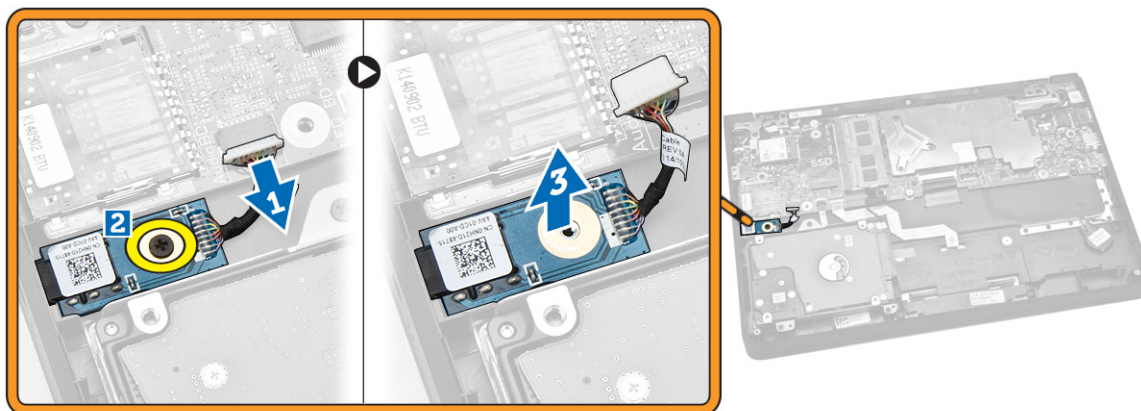


Sette inn batteriet

1. Sett batteriet på plass i datamaskinen.
2. Koble batterikabelen til kontakten på hovedkortet.
3. Fest klebeteipen for å holde batterikabelen på plass.
4. Stram til skruene som fester batteriet til datamaskinen.
5. Sett på [bunndekselet](#).
6. Følg prosedyrene i [Etter at du har arbeidet inne i datamaskinen](#).

Ta ut lydkortet

1. Følg prosedyrene i [Før du arbeider inne i datamaskinen](#).
2. Ta av:
 - a. [bunndeksel](#)
 - b. [batteri](#)
3. Utfør følgende:
 - a. Koble kabelen til lydkortet fra kontakten på hovedkortet [1].
 - b. Fjern skruen som fester lydkortet til datamaskinen [2].
 - c. Ta lydkortet ut av datamaskinen [3].

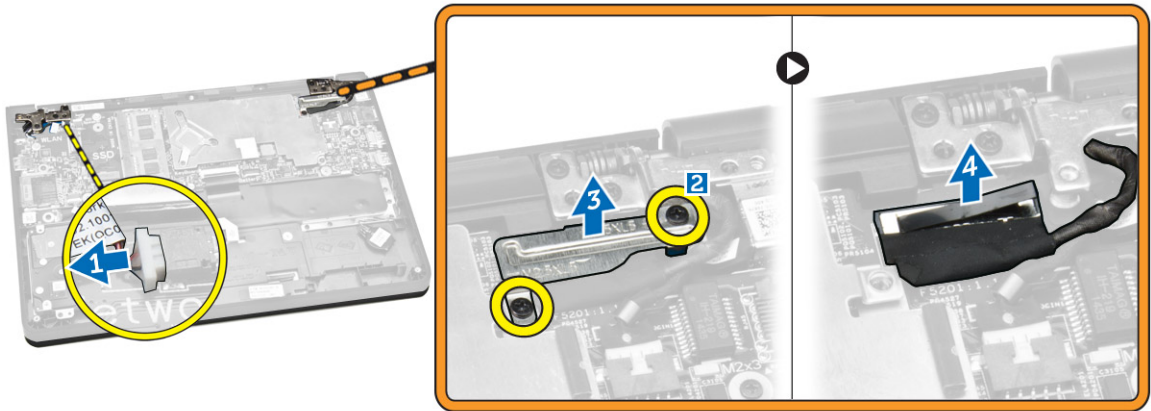


Sette inn lydkortet

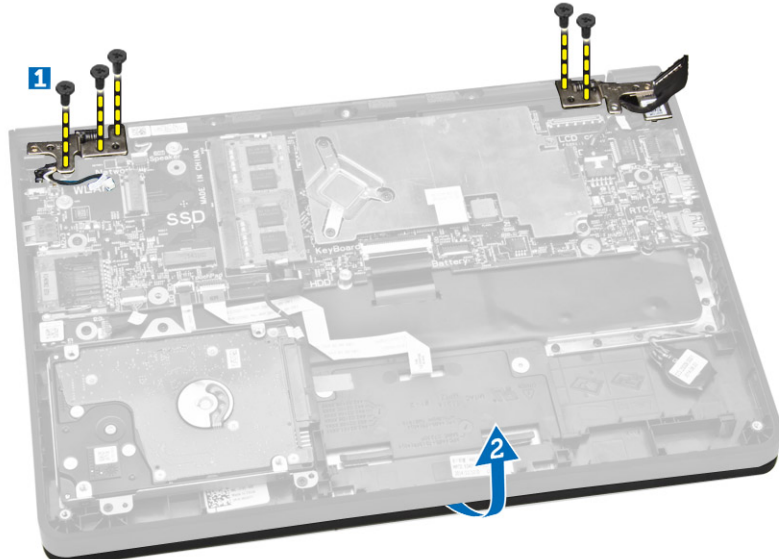
1. Sett lydkortet på plass på datamaskinen.
2. Trekk til skruen som fester lydkortet til datamaskinen.
3. Koble lydkortkabelen til kontakten på hovedkortet.
4. Sett på plass:
 - a. [batteri](#)
 - b. [bunndeksel](#)
5. Følg prosedyrene i [Etter at du har arbeidet inne i datamaskinen](#).

Ta av skjermenheten

1. Følg prosedyrene i [Før du arbeider inne i datamaskinen](#).
2. Ta av:
 - a. [bunndeksel](#)
 - b. [batteri](#)
3. For å løsne skjermenheten fra datamaskinen:
 - a. Koble nettkabelen fra kontakten på hovedkortet [1] .
 - b. Fjern skruene som fester metallbraketen til hovedkortet [2].
 - c. Fjern metallbraketten for å få tilgang til skjermkabelen [3].
 - d. Koble skjermkabelen fra kontakten på hovedkortet [4] .



- 4. Fjern skruene som fester skjermhengslene til datamaskinen [1], og åpne skjermen [2].



- 5. Trekk tastaturet basisenheten bort fra skjermenheten for å skille dem.

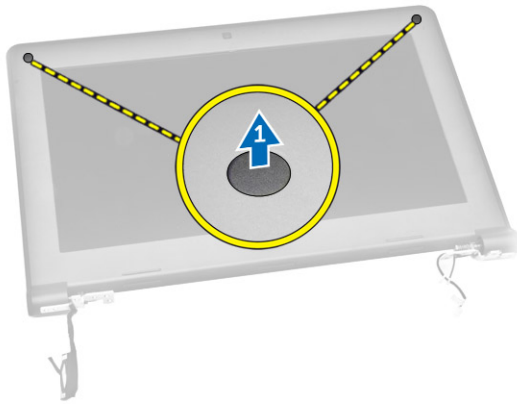


Montere skjermenheten

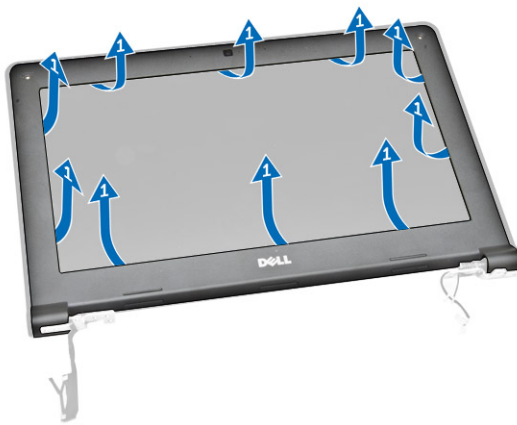
1. Plasser skjermenheten på datamaskinrammen.
2. Juster skjermhengslene etter skruholderne på datamaskinrammen.
3. Trekk til skruene som fester skjermenheten til datamaskinen.
4. Koble skjermkabelen til kontakten på hovedkortet.
5. Plasser metallbraketten for å feste skjermkabelen og stram til skruene for å feste metallbraketten.
6. Koble nettverkskabelen til kontakten på hovedkortet.
7. Sett på plass:
 - a. [batteri](#)
 - b. [bunndeksel](#)
8. Følg prosedyrene i [Etter at du har arbeidet inne i datamaskinen](#).

Ta av skjermrammen

1. Følg prosedyrene i [Før du arbeider inne i datamaskinen](#).
2. Ta av:
 - a. [bunndeksel](#)
 - b. [batteri](#)
 - c. [skjermenhet](#)
3. Utfør følgende:
 - a. Fjern den selvklebende platen for å få tilgang til skjermrammeskruene [1].
 - b. Fjern skruene som fester skjermrammen til skjermenheten [2].



4. Lirk opp kantene for å løsne skjermmrammen [1], og fjern skjermmrammen fra skjermenheten [2].



Montere skjermmrammen

1. Legg skjermmrammen ned på skjermenheten.
2. Begynn i øvre hjørne, trykk på skjermmrammen, og gå rundt hele rammen til den klikker på plass på skjermenheten.
3. Stram til skruene som fester skjermmrammen til skjermenheten.
4. Fest den selvklebende platen for å feste skjermens rammeskruer.
5. Sett på plass:
 - a. [skjermenhet](#)
 - b. [batteri](#)

- c. [bunndeksel](#)
- 6. Følg prosedyrene i [Etter at du har arbeidet inne i datamaskinen.](#)

Ta av skjermpanelet

- 1. Følg prosedyrene i [Før du arbeider inne i datamaskinen.](#)
- 2. Ta av:
 - a. [bunndeksel](#)
 - b. [batteri](#)
 - c. [skjermenhet](#)
 - d. [skjermramme](#)
- 3. Løsne skjermpanelet fra skjermenheten.
 - a. Fjern skruene som fester skjermpanelet til skjermenheten [1].
 - b. Løft opp og snu skjermpanelet for å få tilgang til eDP-kabelen [2].



- 4. Fjern klebemidlet [1] for å få tilgang til eDP-kabelen [2].



5. Koble eDP-kabelen fra kontakten [1], og fjern skjermpanelet fra skjermenheten [2].

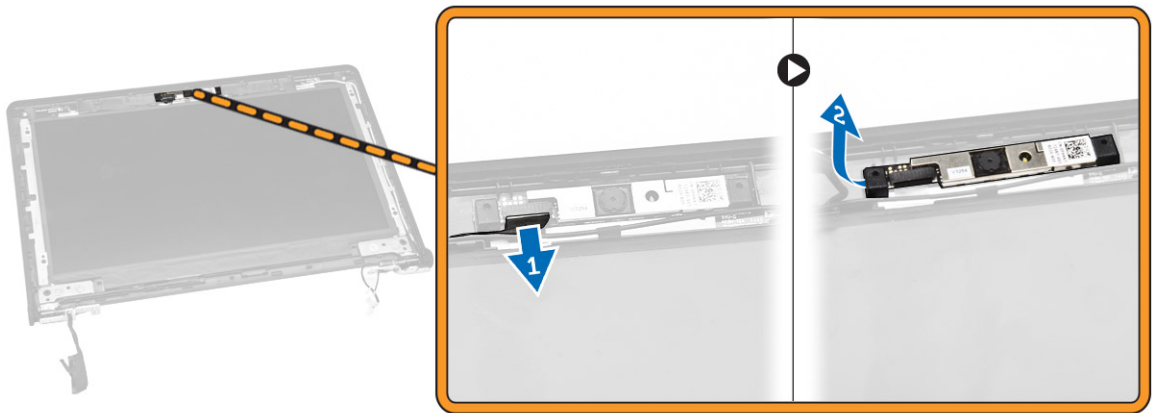


Sette på skjermpanelet

1. koble eDP-kabelen til kontakte, og fest med klebeteip.
2. Plasser skjermpanel for å justere det med skruhullene på skjermenheten.
3. Trekk til skruene for å feste skjermpanelet til skjermenheten.
4. Sett på plass:
 - a. [skjermramme](#)
 - b. [skjermenhet](#)
 - c. [batteri](#)
 - d. [bunndeksel](#)
5. Følg prosedyrene i [Etter at du har arbeidet inne i datamaskinen](#).

Fjerne kameraet

1. Følg prosedyrene i [Før du arbeider inne i datamaskinen](#).
2. Ta av:
 - a. [bunndeksel](#)
 - b. [batteri](#)
 - c. [skjermenhet](#)
 - d. [skjermramme](#)
3. Ta ut kameraet av skjermenheten.
 - a. Koble kamerakabelen fra kontakten på skjermenheten [1].
 - b. Lirk kameraet for å ta den ut av skjermenheten [2].

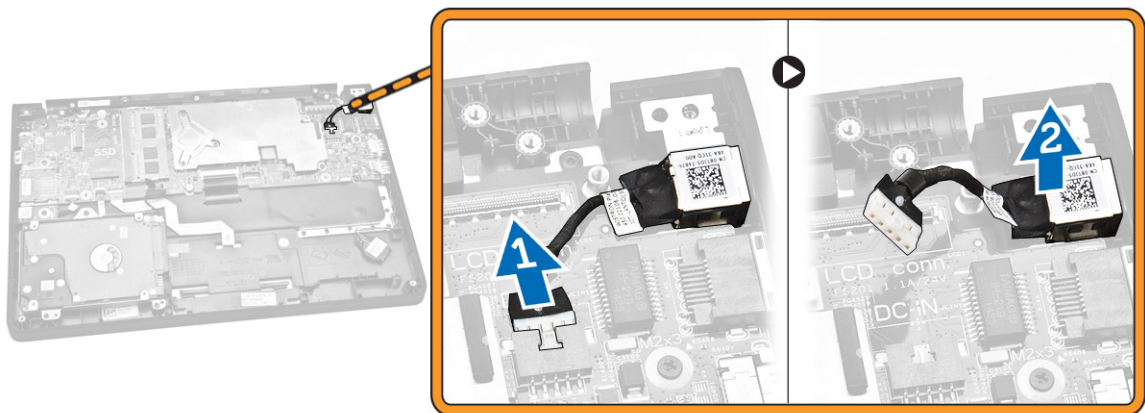


Sette på kameraet

1. Sett kameraet på plass på skjermenheten.
2. Koble skjermkabelen til kontakten på skjermpanelet.
3. Sett på plass:
 - a. [skjermramme](#)
 - b. [skjermenhet](#)
 - c. [batteri](#)
 - d. [bunndeksel](#)
4. Følg prosedyrene i [Etter at du har arbeidet inne i datamaskinen](#).

Ta ut strømkontaktporten

1. Følg prosedyrene i [Før du arbeider inne i datamaskinen](#).
2. Ta av:
 - a. [bunndeksel](#)
 - b. [batteri](#)
 - c. [skjermenhet](#)
3. Utfør følgende:
 - a. Koble strømkontakten til porkabelen fra kontakten på hovedkortet [1].
 - b. Ta strømkontaktporten ut av datamaskinen [2].

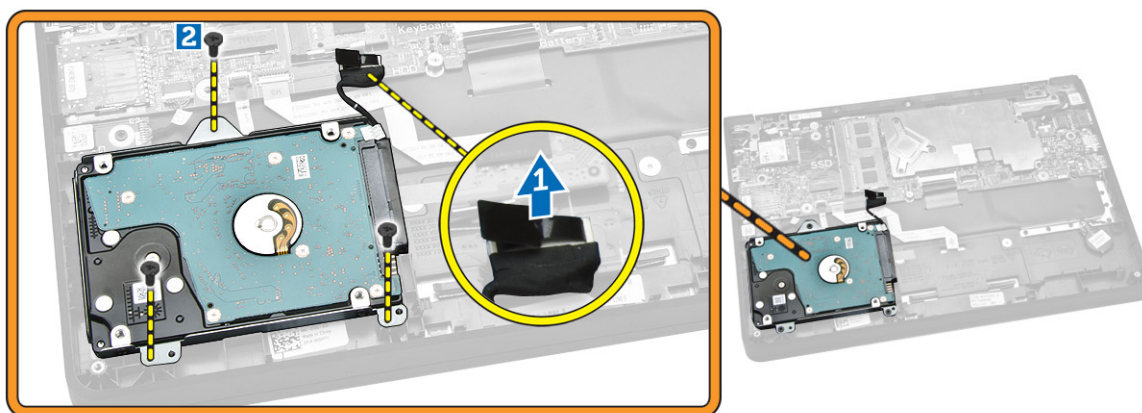


Sette inn strømkontaktporten

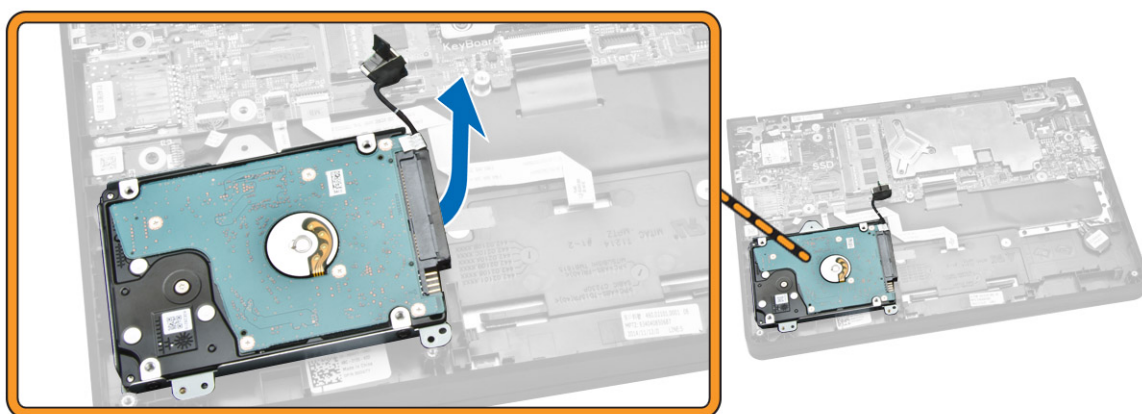
1. Sett strømkontaktporten på plass i datamaskinen.
2. Koble strømkontakten til porkabelen fra kontakten på hovedkortet.
3. Sett på plass:
 - a. [skjermenhet](#)
 - b. [batteri](#)
 - c. [bunndeksel](#)
4. Følg prosedyrene i [Etter at du har arbeidet inne i datamaskinen](#).

Fjerne harddiskenheten

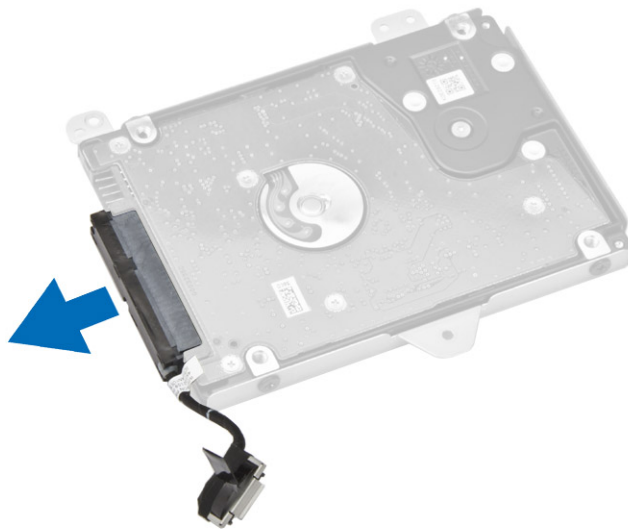
1. Følg prosedyrene i [Før du arbeider inne i datamaskinen](#).
2. Ta av:
 - a. [bunndeksel](#)
 - b. [batteri](#)
3. Utfør følgende:
 - a. Koble harddiskkabelen fra kontakten på hovedkortet [1] .
 - b. Fjern skruene som fester harddiskenheten til datamaskinen [2].



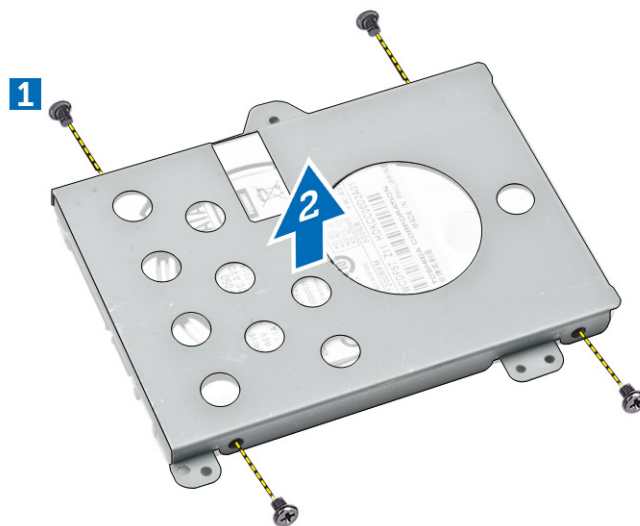
4. Fjern harddiskenheten fra datamaskinen.



5. Trekk for å løsne kabelen til harddisken fra kontakten på harddiskenheten.



6. Fjern skruene som fester harddiskbraketten til harddisken [1], og ta harddisken ut av harddiskbraketten [2].



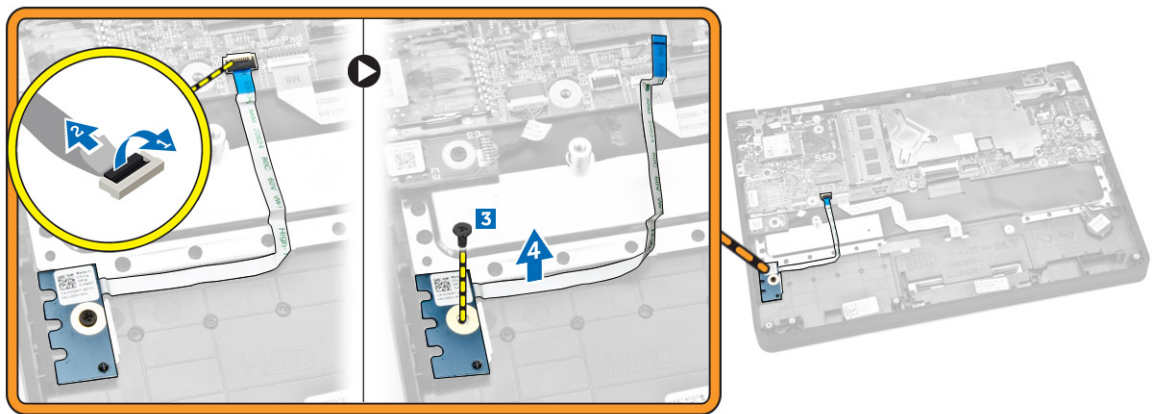
Installere harddiskenheten

1. Plasser harddisken i harddiskenheten, juster skruholderne, og stram til skruene for å feste harddiskbraketten.
2. Koble harddiskkabelen til kontakten på harddisken.
3. Plasser harddiskenheten i sporet på datamaskinen.
4. Koble harddiskkabelen til kontakten på hovedkortet.
5. Stram til skruene som fester harddiskbraketten til datamaskinen.
6. Sett på plass:

- a. [batteri](#)
 - b. [bunndeksel](#)
7. Følg prosedyrene i [Etter at du har arbeidet inne i datamaskinen](#).

Ta ut LED-kortet

1. Følg prosedyrene i [Før du arbeider inne i datamaskinen](#).
2. Ta av:
 - a. [bunndeksel](#)
 - b. [batteri](#)
 - c. [harddiskenhet](#)
3. Utfør følgende:
 - a. Koble kabelen til LED-kortet fra kontakten på hovedkortet [1] [2].
 - b. Fjern skruen som holder LED-kortet til datamaskinen [3].
 - c. Ta LED-kortet ut av datamaskinen [4].



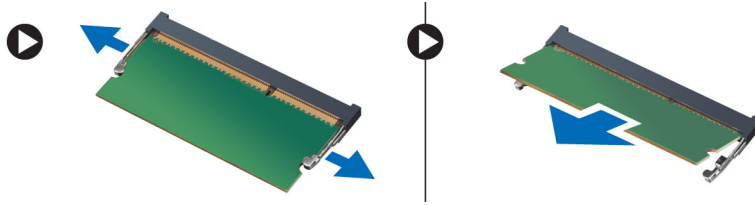
Sette inn LED-kortet

1. Sett LED-kortet på plass på datamaskinen.
2. Stram til skruen som fester LED-kortet til datamaskinen.
3. Koble LED-kortkabelen til kontakten på hovedkortet.
4. Sett på plass:
 - a. [harddiskenhet](#)
 - b. [batteri](#)
 - c. [bunndeksel](#)
5. Følg prosedyrene i [Etter at du har arbeidet inne i datamaskinen](#).

Ta ut minnet

1. Følg prosedyrene i [Før du arbeider inne i datamaskinen](#).
2. Ta av:
 - a. [bunndeksel](#)

- b. [batteri](#)
3. Lirk i klemmene som holder minnemodulet på plass til minnet spretter opp, og fjern minnet fra hovedkortet.



Sette inn minnet

1. Sett minnet inn i minnesokkelen til klemmene holder minnet på plass.
2. Sett på plass:
 - a. [batteri](#)
 - b. [bunndeksel](#)
3. Følg prosedyrene i [Etter at du har arbeidet inne i datamaskinen](#).

Ta ut klokkebatteriet

1. Følg prosedyrene i [Før du arbeider inne i datamaskinen](#).
2. Ta av:
 - a. [bunndeksel](#)
 - b. [batteri](#)
3. Utfør følgende:
 - a. Koble klokkebatterikabelen fra kontakten på hovedkortet [1].
 - b. Den selvklebende teipen for å løsne kabelen til klokkebatteriet [2].
 - c. Løsne kabelen til klokkebatteriet ut av føringssporene [3].
 - d. Lirk i klokkebatteriet for å fjerne det fra datamaskinen [4].



Sette inn klokkebatteriet

1. Sett knappcellebatteriet på plass i datamaskinen.
2. Før kabelen til klokkebatteriet langs føringssporene.
3. Bruk klebeteip for å feste klokkebatterikabelen.
4. Koble klokkebatterikabelen til kontakten på hovedkortet.
5. Sett på plass:
 - a. [batteri](#)
 - b. [bunndeksel](#)
6. Følg prosedyrene i [Etter at du har arbeidet inne i datamaskinen](#).

Ta av tastaturrammen

1. Følg trinnene i [Før du arbeider inne i datamaskinen](#).
2. Lirk i kantene på tastaturrammen.



MERK: Det er mulig at du vil trenge et skarpt verktøy for å løsne tastaturrammen i kantene.

3. Ta tastaturrammen ut av tastaturet.



Sette på tastaturrammen

1. Sett tastaturrammen på tastaturet til det klikker på plass.
2. Følg prosedyrene i [Etter at du har arbeidet inne i datamaskinen](#).

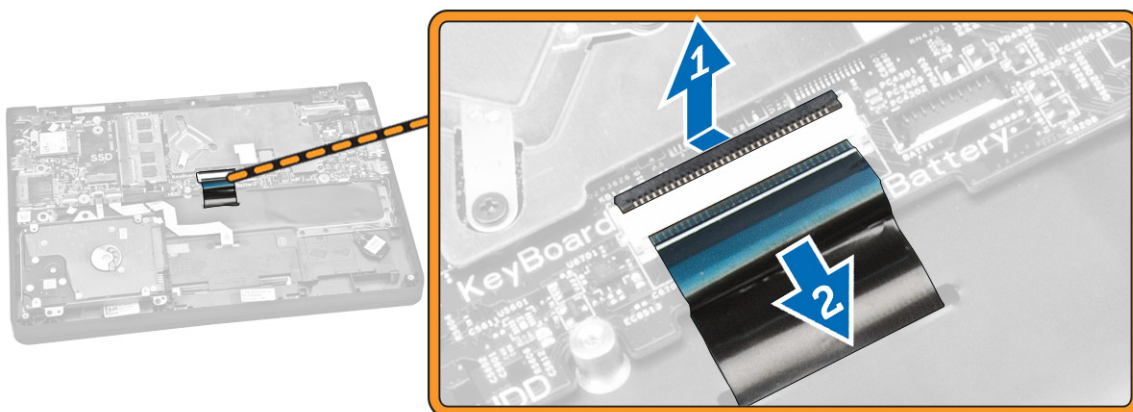
Ta av tastaturet

1. Følg prosedyrene i [Før du arbeider inne i datamaskinen](#).
2. Ta av:
 - a. [batteri](#)
 - b. [bunndeksel](#)
 - c. [tastaturramme](#)

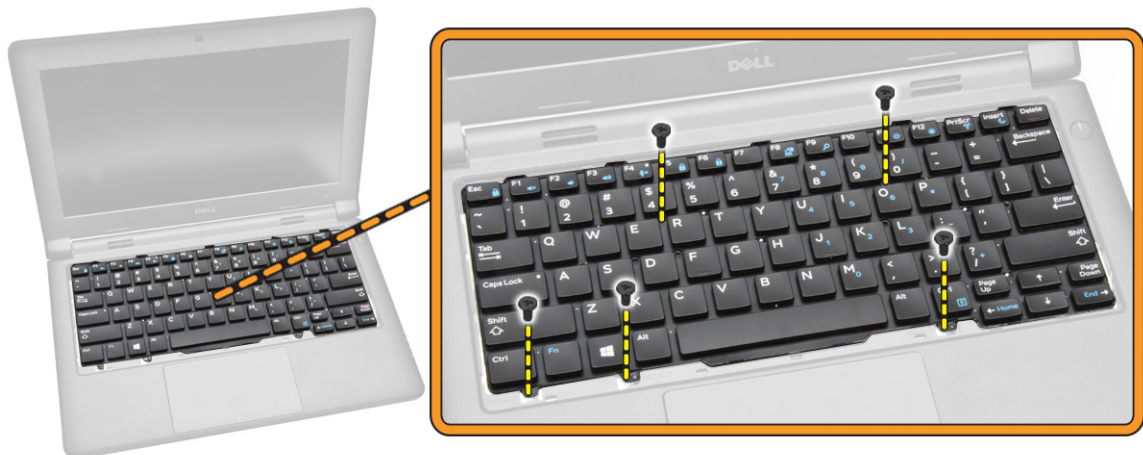


MERK: Snu datamaskinen for å få tilgang til tastaturkabelen når du har fjernet tastaturrammen.

3. Koble kabelen til tastaturet fra kontakten på hovedkortet [1] [2].



4. Snu datamaskinen og fjern skruene som fester tastaturet til datamaskinen.



5. Utfør følgende:
 - a. Lirk opp tastaturet for å løsne det fra datamaskinen [1].
 - b. Ta tastaturet av datamaskinen [2].

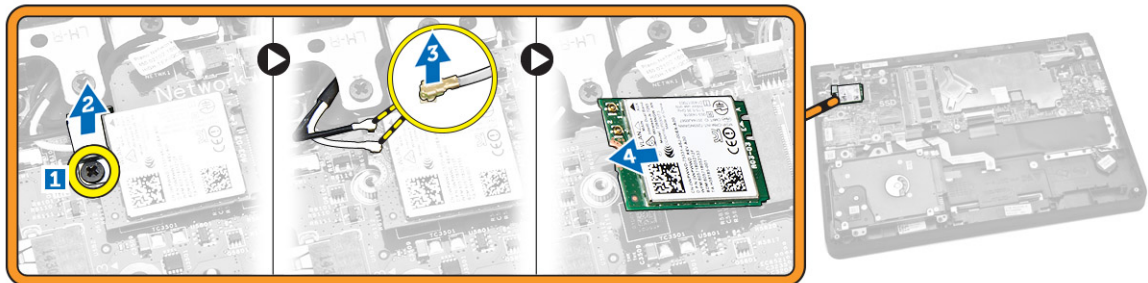


Montere tastaturet

1. Plasser tastaturet justert etter skruerhullene på datamaskinen.
2. Snu datamaskinen, og koble tastaturkabelen til kontakten på hovedkortet.
3. Trekk til skruene for å feste tastaturet til datamaskinen.
4. Sett på plass:
 - a. [tastaturramme](#)
 - b. [batteri](#)
 - c. [bunndeksel](#)
5. Følg prosedyrene i [Etter at du har arbeidet inne i datamaskinen](#).

Ta ut WLAN-kortet

1. Følg prosedyrene i [Før du arbeider inne i datamaskinen](#).
2. Ta av:
 - a. [bunndeksel](#)
 - b. [batteri](#)
3. Utfør følgende:
 - a. Fjern skruen som fester metallbraketten til WLAN-kortet [1].
 - b. Fjern metallbraketten for å få tilgang til WLAN-kablene [2].
 - c. Koble WLAN-kablene fra kontaktene på WLAN-kortet [3].
 - d. Ta WLAN-kortet ut av kontakten på hovedkortet [4].

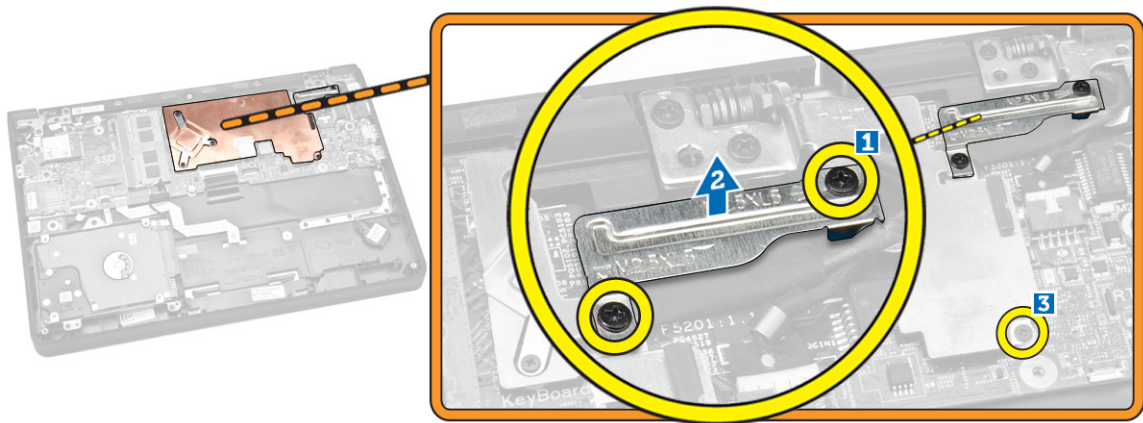


Sette inn WLAN-kortet

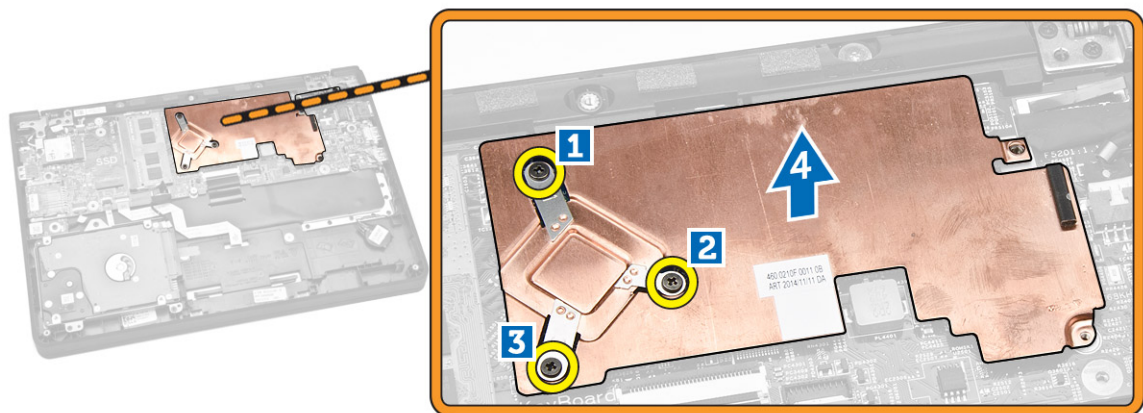
1. Sett WLAN-kortet inn i kontakten på hovedkortet.
2. Koble WLAN-kablene til de respektive kontaktene på WLAN-kortet.
3. Sett inn metallbraketten for å feste WLAN-kablene.
4. Stram til skruen for å feste WLAN-kortet til hovedkortet.
5. Sett på plass:
 - a. [batteri](#)
 - b. [bunndeksel](#)
6. Følg prosedyrene i [Etter at du har arbeidet inne i datamaskinen](#).

Ta ut varmeavlederen

1. Følg prosedyrene i [Før du arbeider inne i datamaskinen](#).
2. Ta av:
 - a. [bunndeksel](#)
 - b. [batteri](#)
3. For å løsne varmeavlederen fra hovedkortet:
 - a. Fjern skruene for å ta varmeavlederen ut av metallbraketten [1].
 - b. Ta metallbraketten ut av hovedkortet [2].
 - c. Fjern skruen som fester varmeavlederen til hovedkortet [3].



4. Utfør følgende:
- Fjern skruene som fester varmeavlederen til hovedkortet [1] [2] [3].
 - Fjern varmeavlederen fra hovedkortet [4].

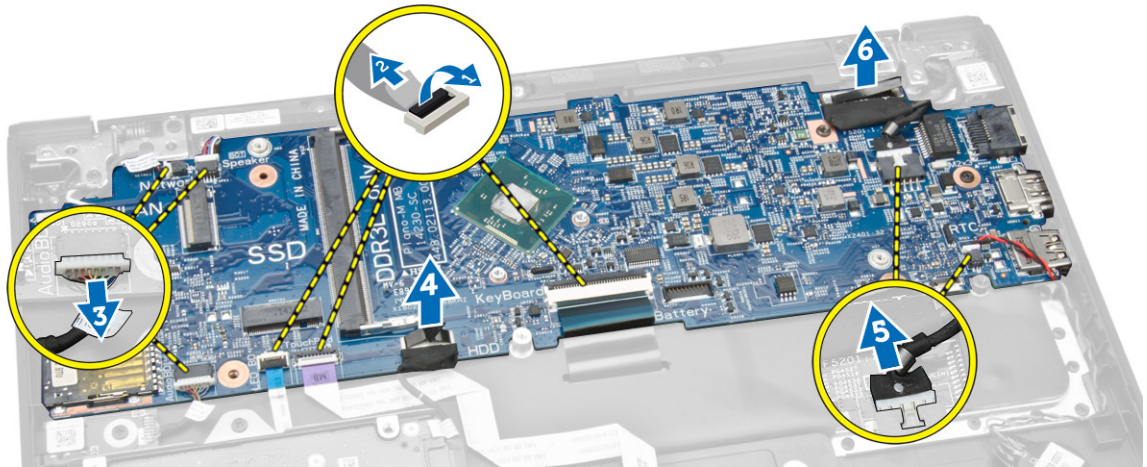


Installere varmelederen

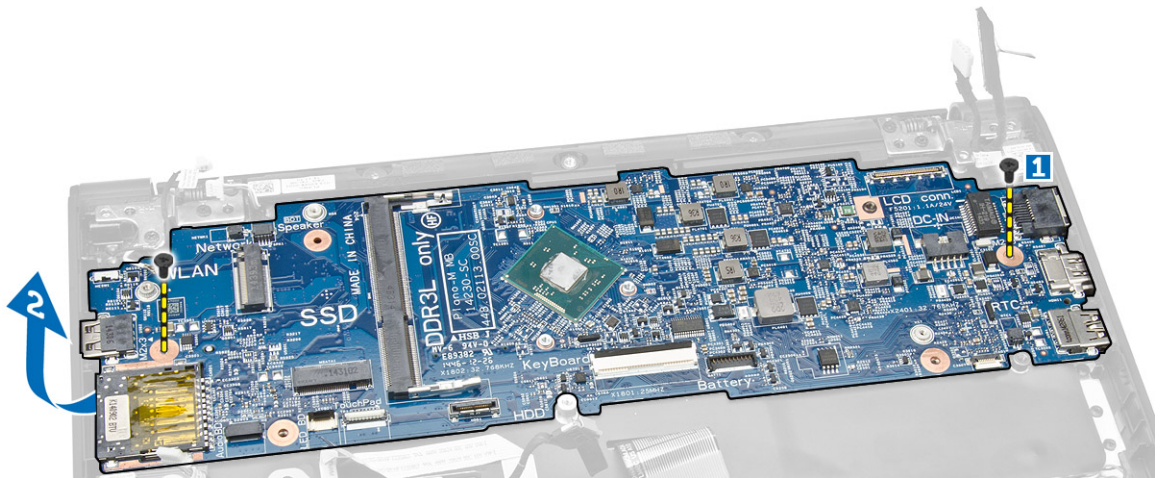
- Sett varmeavlederen på plass på hovedkortet.
- Plasser metallbraketten, og stram til skruene for å feste metallbraketten til hovedkortet.
- Trekk til skruene som holder varmeavlederen til hovedkortet.
- Sett på plass:
 - [batteri](#)
 - [bunndeksel](#)
- Følg prosedyrene i [Etter at du har arbeidet inne i datamaskinen](#).

Ta ut hovedkortet

1. Følg prosedyrene i [Før du arbeider inne i datamaskinen](#).
2. Ta av:
 - a. [bunndeksel](#)
 - b. [batteri](#)
 - c. [minne](#)
 - d. [varmeavleder](#)
3. Koble følgende kabler fra hovedkortet [1] [2]:
 - a. tastatur
 - b. styreplate
 - c. LED-kort
 - d. nettverk og høyttaler [3]
 - e. harddiskenhet [4]
 - f. klokkebatteri og strømkontaktport [5]
 - g. skjerm [6]



4. Utfør følgende trinn for å ta hovedkortet ut av datamaskinen.
 - a. Skru ut skruene som fester hovedkortet til datamaskinen [1].
 - b. Fjern hovedkortet fra datamaskinen [2].

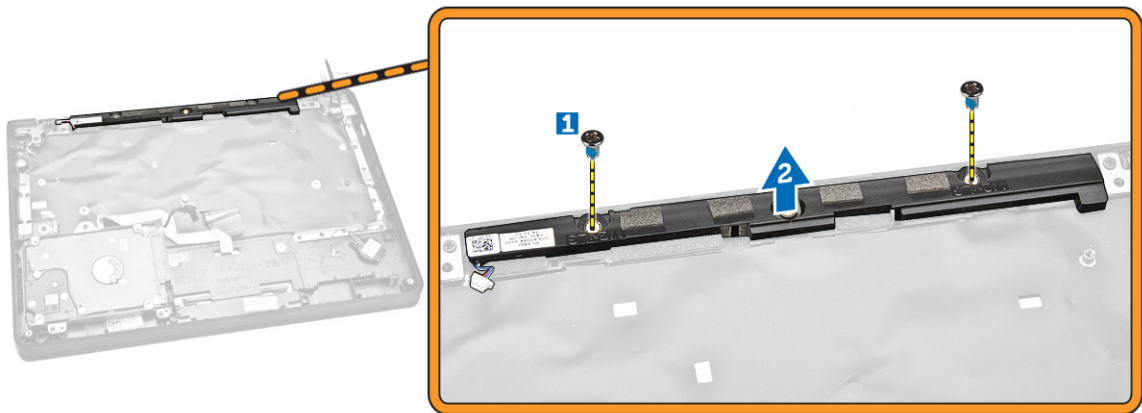


Sette inn hovedkortet

1. Sett hovedkortet på plass på datamaskinen.
2. Trekk til skruene som fester hovedkortet til datamaskinen.
3. Koble følgende kabler til kontaktene på hovedkortet:
 - a. skjerm
 - b. klokkebatteri og strømkontaktport
 - c. harddiskenhet
 - d. nettverk og høyttaler
 - e. LED-kort
 - f. styreplate
 - g. tastatur
4. Sett på plass:
 - a. [varmeavleder](#)
 - b. [minne](#)
 - c. [batteri](#)
 - d. [bunndeksel](#)
5. Følg prosedyrene i [Etter at du har arbeidet inne i datamaskinen](#).

Ta ut høyttaleren

1. Følg prosedyrene i [Før du arbeider inne i datamaskinen](#).
2. Ta av:
 - a. [bunndeksel](#)
 - b. [batteri](#)
 - c. [minne](#)
 - d. [varmeavleder](#)
 - e. [hovedkort](#)
3. Utfør følgende:
 - a. Fjern skruene som fester høyttaleren til datamaskinen [1].
 - b. Ta høyttaleren ut av datamaskinen [2].



Montere høyttaleren

1. Sett høyttaleren på plass i datamaskinen.
2. Stram til skruene for å feste høyttaleren til datamaskinen.
3. Sett på plass:
 - a. [hovedkort](#)
 - b. [varmeavleder](#)
 - c. [minne](#)
 - d. [batteri](#)
 - e. [bunndeksel](#)
4. Følg prosedyrene i [Etter at du har arbeidet inne i datamaskinen](#).

Systemoppsett

Systemoppsettet gir deg muligheten til å administrere datamaskinens maskinvare og spesifisere BIOS-alternativer. Fra systemoppsettet kan du:

- Endre NVRAM-innstillingene etter at du har lagt til eller fjernet maskinvare.
- Se på systemets maskinvarekonfigurering
- Aktivere eller deaktivere integrerte enheter
- Sette ytelses- og strømadministrasjonsgrenser
- Administrere datamaskinens sikkerhet

Oppstartsrekkefølge

Oppstartsrekkefølgen gir deg muligheten til å overstyre den systemdefinerte oppstartsrekkefølgen, og starte på en angitt enhet (f.eks. en optisk stasjon eller annen harddisk). Under POST, når Dell-logoen vises, kan du:


- Åpne systemkonfigurasjon ved å trykke <F2>
- Åpne en engangsoppstartsmeny ved å trykke <F12>

Oppstartsmenyen vises enhetene som du kan starte fra, inkludert et alternativ for diagnostisering. Alternativene på oppstartsmenyen er:

- Removable Drive (ekstern flyttbar stasjon) (hvis tilgjengelig)
- STXXXX Drive (stasjon STXXXX)

 **MERK:** XXX angir SATA-nummeret.


- Optical Drive (optisk stasjon)
- Diagnostics (Diagnostikk)

 **MERK:** Hvis du velger Diagnostics, vil du bli presentert med **ePSA diagnostics**-skjermen.


Skjermen med oppstartsekvensen gir deg også muligheten til å gå inn på systemoppsettet.

Navigeringsknapper


Følgende tabell viser navigeringstastene for systemoppsettet.

 **MERK:** Når det gjelder de fleste av alternativene på systemoppsettet så blir de endringene du gjør registrert, men de vil ikke gjelde før etter at du har startet systemet på nytt.

Tabell 1. Navigeringsknapper

Taster	Navigasjon
Opp-pil	Går til forrige felt
Ned-pil	Går til neste felt
<Enter>	Gir deg muligheten til å velge en verdi i det valgte feltet (hvis mulig), eller følge en kobling i et felt.
Mellomromstast	Utvider eller slår sammen en nedtrekksliste hvis tilgjengelig.
<Tab>	Flytter markøren til neste fokusområde.  MERK: Gjelder bare standard grafisk visning.
<Esc>	Går til forrige side helt fra til hovedmenyen. Hvis du trykker <Esc> på hovedmenyen, vil du blir presentert med en melding som ber deg lagre ev. endringer og starte systemet på nytt.
<F1>	Viser systemoppsettets hjelpefil.

Alternativer i System Setup (Systemoppsett)



 **MERK:** Avhengig av datamaskinen og enhetene som er installert, er det mulig at noen av elementene i denne listen ikke vises.

Tabell 2. Generelt

Alternativ	Beskrivelse
System Information	Denne delen inneholder en oversikt over de viktigste maskinvarefunksjonene på datamaskinen. <ul style="list-style-type: none"> System Information (Systeminformasjon) Memory Information (Minneinformasjon) Processor Information (Prosesorinformasjon) Device Information (Enhetsinformasjon)
Battery Information	Viser batteriets ladestatus.
Boot Sequence	Med denne funksjonen kan du angi rekkefølgen som BIOS bruker for å søke gjennom enheter på jakt etter et operativsystem. Alle alternativene er valgt. <ul style="list-style-type: none"> Diskette Drive (Diskettstasjon) Internal HDD (Intern HDD) USB Storage Device (USB-lagringsenhet) CD/DVD/CD-RW Drive (CD/DVD/CD-RW-stasjon) Onboard NIC (integreert nettverkskort)

Alternativ	Beskrivelse
	Du kan også velge alternativet Boot List (Oppstartsliste). Alternativene er: <ul style="list-style-type: none"> Legacy (Eldre) UEFI
Advanced Boot Options	Her kan du aktivere Legacy Option ROMs (Eldre ROM) under UEFI oppstartsmodus. Dette alternativet er aktivert som standard.
Date/Time	Her kan du angi dato og klokkeslett.

Tabell 3. System Configuration (Systemkonfigurasjon)






Alternativ	Beskrivelse
Integrated NIC	Her kan du konfigurere den integrerte nettverkskontrolleren. Alternativene er: <ul style="list-style-type: none"> Enabled UEFI Network Stack (Aktivert UEFI-nettverksstabel) Disabled (Deaktivert) Enabled (Aktivert) Enabled w/PXE (aktivert m/PXE) (standardinnstilling) <p> MERK: Dette alternativet er deaktivert som standard. Dersom dette alternativet aktiveres, installeres de tilgjengelige UEFI-nettverksprotokollene slik at pre-OS- og OS-nettverksfunksjonene kan brukes til å aktivere NIC-er. Det er mulig at Enabled w/PXE (Aktivert x/PXE) må deaktiveres for å bruke dette alternativet.</p>
SATA Operation	Her kan du konfigurere den interne SATA-harddiskkontrolleren. Alternativene er: <ul style="list-style-type: none"> Disabled (Deaktivert) AHCI (standardinnstilling) <p> MERK: SATA er konfigurert til å støtte AHCI-modus.</p>
Drives	Her kan du konfigurere de innebygde SATA-stasjonene. Alternativet er: <ul style="list-style-type: none"> SATA-0 SATA-1 <p>Standardinnstilling: Alle stasjoner er aktiverte.</p>


Alternativ	Beskrivelse
SMART Reporting	<p>Dette feltet avgjør om harddiskfeil for de integrerte stasjonene rapporteres under oppstart. Denne teknologien er en del av SMART-spesifikasjonen (Self Monitoring Analysis and Reporting Technology).</p> <ul style="list-style-type: none"> • Enable SMART Reporting (Aktiver SMART-rapportering) – Dette alternativet er deaktivert som standard.
USB Configuration	<p>Her kan du angi USB-konfigurasjonen. Alternativene er:</p> <ul style="list-style-type: none"> • Enable Boot Support (Aktiver oppstartstøtte) • Enable External USB Port (Aktiver ekstern USB-port) • Enable USB 3.0 Controller (Aktiver USB 3.0-kontroller) <p>Standardinnstilling: Alle alternativene er aktivert.</p>
USB PowerShare	<p>Her kan du konfigurere virkemåten til USB PowerShare-funksjonen. Alternativet er deaktivert som standard.</p> <ul style="list-style-type: none"> • Enable USB PowerShare (aktiver USB PowerShare)
Audio	<p>Her kan du aktivere eller deaktivere den integrerte lydkontrolleren.</p> <ul style="list-style-type: none"> • Enable Audio (Aktiver lyd) (standardinnstilling)
Miscellaneous Devices	<p>Her kan du aktivere eller deaktivere de ulike integrerte enhetene. Alternativene er:</p> <ul style="list-style-type: none"> • Enable Microphone (Aktiver mikrofon) • Hard Drive Free Fall Protection (Fallbeskyttelse for harddisk) • Enable Camera (Aktiver kamera) • Enable Media Card (Aktiver mediekort) • Disable Media Card (Deaktiver mediekort) <p>Standard innstilling: Alle enheter er aktivert.</p>

Tabell 4. Skjermkort

Alternativ	Beskrivelse
LCD Brightness	Her kan du angi lysstyrken på panelet når omgivelsessensoren er av.


Tabell 5. Security (Sikkerhet)

Alternativ	Beskrivelse
Admin Password	<p>Her kan du angi, endre eller slette administratorpassordet.</p> <p> MERK: Du må angi et administratorpassord først hvis et administrator benyttes sammen med et systempassord og/eller et harddiskpassord</p> <p> MERK: Passordendringer trer i kraft umiddelbart.</p> <p> MERK: Hvis du sletter administratorpassordet, slettes system- og harddiskpassordet automatisk.</p> <p> MERK: Passordendringer trer i kraft umiddelbart.</p> <p>Standardinnstilling: Ikke angitt</p>
System Password	<p>Her kan du angi, endre eller slette systempassordet.</p> <p> MERK: Passordendringer trer i kraft umiddelbart.</p> <p>Standardinnstilling: Ikke angitt</p>
Internal HDD-0 Password	<p>Her kan du angi, endre eller slette administratorpassordet.</p> <p>Standardinnstilling: Ikke angitt</p>
Strong Password	<p>Her kan du angi at sterke passord alltid må angis.</p> <p>Standard innstilling: Enable Strong Password (Aktiverer sterkt passord) er deaktivert.</p>
Password Configuration	Du kan selv definere lengden på passordet ditt. Min = 4, Maks = 32
Password Bypass	<p>Her kan du aktivere eller deaktivere tillatelse til å gå forbi systempassordet og det interne HDD-passordet hvis de er angitt. Alternativene er:</p> <ul style="list-style-type: none"> • Disabled (Adeaktivert) (standardinnstilling) • Reboot bypass (Forbigåelse ved omstart)
Password Change	<p>Her kan du aktivere eller deaktivere tillatelse til å endre system- og harddiskpassordet når administratorpassordet er angitt.</p> <p>Standardinnstilling: Allow Non-Admin Password Changes (Tillat endring av andre passord enn administratorpassord) er ikke valgt</p>
Non-Admin Setup Changes	<p>Her kan du bestemme om endringer i konfigurasjon er tillatt når et administratorpassord er angitt. Alternativet er deaktivert.</p> <ul style="list-style-type: none"> • Allows Wireless Switch Changes (Tillat endring i trådløstilkobling)
TPM Security	<p>Her kan du styre om TPM (Trusted Platform Module) i datamaskinen er aktivert og synlig for operativsystemet. Når du deaktiverer dette alternativet, vil ikke BIOS slå på TPM under POST, og TPM vil være ikke-funksjonell og usynlig for operativsystemet. Når du aktiverer dette alternativet, vil BIOS slå på TPM under POST og vil være funksjonell i operativsystemet.</p>

Alternativ	Beskrivelse
	Standardinnstilling: TPM Security (TPM-sikkerhet) er ikke valgt.
Computrace	<p>Her kan du aktivere eller deaktivere programvaren Computrace (Tillegg). Alternativene er:</p> <ul style="list-style-type: none"> • Deactivate (Deaktiver) (standardinnstilling) • Disable (Deaktiver) • Activate (Aktiver) <p> MERK: Alternativene Activate (Aktiver) og Deactivate (Deaktiver) aktiverer eller deaktiverer funksjonen permanent slik at den ikke kan endres senere.</p>
CPU XD Support	<p>Her kan du aktivere modusen Execute Disable (utfør deaktivering) for prosessoren.</p> <p>Standardinnstilling: Enable CPU XD Support (Aktiver CPU XD-støtte)</p>
Admin Setup Lockout	<p>Her kan du starte Setup (Oppsett) når et administratorpassord er angitt.</p> <p>Standardinnstilling: Disabled (Deaktivert)</p>

Tabell 6. Secure Boot

Alternativ	Beskrivelse
Secure Boot Enable	<p>Her kan du aktivere eller deaktivere sikker oppstart. Alternativene er:</p> <ul style="list-style-type: none"> • Disabled (Deaktivert) • Enabled (Aktivert) (standardinnstilling)
Expert Key Management	<p>Her kan du manipulere databasene med sikkerhetsnøkler hvis systemet er i modusen Custom (Egendefinert). Alternativet Enable Custom Mode (Aktiver egendefinert modus) er deaktivert som standard. Alternativene er:</p> <ul style="list-style-type: none"> • PK • KEK • db • dbx <p>Hvis du aktiverer Custom Mode (Egendefinert modus), vises de relevante alternativene for PK, KEK, db, and dbx. Alternativene er:</p> <ul style="list-style-type: none"> • Save to File (Lagre til fil) - Lagrer nøklene i en brukervalgt fi • Replace from File (Erstatt fra fil) - Erstatter den gjeldende nøkkel med en nøkkel fra en valgt fil


Alternativ	Beskrivelse
	<ul style="list-style-type: none"> • Append from File (Legg til fra fil) - Legger til en nøkkel i den valgte databasen fra en valgt fil • Delete (Slett) - Sletter den valgte nøkkelen • Reset All Keys (Tilbakestill alle nøkler) - Tilbakestill til standardinnstillingen • Delete All Keys (Slett alle nøkler) - Sletter alle nøkler <p> MERK: Hvis du deaktiverer egendefinert modus vil alle endringer du har gjort bli slettet og alle nøkler vil bli tilbakestilt til standardinnstillingen.</p>

Tabell 7. Performance (Ytelse)

Alternativ	Beskrivelse
C-States Control	Her kan du aktivere eller deaktivere ekstra hviletilstander ved prosessoren. Standardinnstilling: Enable C States (Aktiver C-statuser)

Tabell 8. Power Management (Strømstyring)

Alternativ	Beskrivelse
AC Behavior	Her kan du angi at datamaskinen skal slås på automatisk når en vekselstrømadapter kobles til. Alternativet er deaktivert. <ul style="list-style-type: none"> • Wake on AC
Auto On Time	Her kan du angi et klokkeslett da datamaskinen skal slås på automatisk. Alternativene er: <ul style="list-style-type: none"> • Disabled (Aaktivert) (standardinnstilling) • Every Day (Hver dag) • Weekdays (Ukedager) • Select Days (Utvalgte dager)
USB Wake Support	Her kan du aktivere USB-enhetene slik at de vekker datamaskinen fra ventemodus. Alternativet er deaktivert. <ul style="list-style-type: none"> • Enable USB Wake Support (aktiver støtte for USB-vekking)
Wireless Radio Control	Her kan du kontrollere WLAN-radio. <ul style="list-style-type: none"> • Control WLAN Radio (kontroller WLAN-radio) Standardinnstilling: Alternativet er deaktivert.
Wake on LAN/WLAN	Dette alternativet lar datamaskinen starte fra av-tilstand ved hjelp av et spesielt LAN-signal. Vekking fra ventemodus påvirkes ikke av denne

Alternativ	Beskrivelse
	<p>innstillingen og må aktiveres i operativsystemet. Denne funksjonen virker bare når datamaskinen er koblet til vekselstrøm.</p> <ul style="list-style-type: none"> • Disabled (Deaktivert) - (Standardinnstilling) • LAN Only (bare LAN) • WLAN Only (bare WLAN) • LAN or WLAN (LAN eller WLAN)
Block Sleep	<p>Her kan du hindre datamaskinen i å gå i hvilemodus. Alternativet er deaktivert som standard.</p> <ul style="list-style-type: none"> • Block Sleep (S3) (Blokker hvilemodus (S3))
Peak Shift	<p>Peak Shift minimerer strømbruken når etterspørselen er på topp. Alternativet er aktivert som standard.</p>
Advance Battery Charge Configuration	<p>Advanced Battery Charge hjelper å holde batteriet i orden samtidig som den støtter batteriet under stort forbruk i løpet av arbeidsdagen. Alternativet er deaktivert som standard.</p>
Primary Battery Charge Configuration	<p>Her kan du endre batteriets konfigurasjon.</p> <ul style="list-style-type: none"> • Adaptive (Tilpassende) (standardinnstilling) • Standard • ExpressCharge • Primarily AC use (primært bruk med strømforsyning) • Custom (Egendefinert) <p> MERK: Batteriinnstillinger er muligens ikke tilgjengelig for alle batterityper. For å kunne aktivere dette alternativet må Advanced Battery Charge Mode være deaktivert.</p>

Tabell 9. POST Behavior (Post-atferd)


Alternativ	Beskrivelse
Adapter Warnings	<p>Her kan du aktivere varselsmeldinger når visse strømadaptere brukes. Alternativet er aktivert som standard.</p> <ul style="list-style-type: none"> • Enable Adapter Warnings (aktiver adaptervarsler)
Keypad (Embedded)	<p>Her kan du velge én av to metoder for å aktivere tastaturet som er innfelt i det interne tastaturet.</p> <ul style="list-style-type: none"> • Fn Key Only (Kun Fn-tasten) (Standardinnstilling) • By Numlock (med NumLock)
Numlock Enable	<p>Her kan du aktivere Numlock når systemer starter opp. Dette alternativet er aktivert som standard.</p>
Fn Key Emulation	<p>Her kan du tilordne <Scroll Lock>-tastfunksjonen på PS2-tastaturer med <Fn>-tasten på et internt tastatur. Alternativet er aktivert som standard.</p> <ul style="list-style-type: none"> • Enable Fn Key Emulation (aktiver emulering av Fn-tast)
Fn Lock Options	<p>Dette alternativet muliggjør snarveistast-kombinasjonen <Fn> +<Esc> for å veksle den primær atferden til <F1> – <F12> mellom standard og sekundær funksjon.</p>

Alternativ	Beskrivelse
	<ul style="list-style-type: none"> • Fn Lock Hot Key (standardinnstilling) <ul style="list-style-type: none"> – Standard (standardinnstilling) – Sekundær
Fastboot	Her kan du øke hastigheten på oppstartsprosessen. Alternativene er: <ul style="list-style-type: none"> • Minimal • Thorough (Grundig) - (standardinnstilling) • Auto
Extend BIOS POST Time	Dette alternativ lager en ekstra forsinkelse før oppstart. Dette gjør at POST-statusmeldingene kan sees. <ul style="list-style-type: none"> • 0 seconds (0 sekunder) (Standardinnstillingen) • 5 seconds (5 sekunder) • 10 seconds (10 sekunder)


Tabell 10. Virtualization Support (Visualiseringsstøtte)

Alternativ	Beskrivelse
Virtualization	Dette alternativet angir om en VMM (Virtual Machine Monitor) kan bruke de ekstra maskinvarefunksjonene i Intels virtualiseringsteknologi. <ul style="list-style-type: none"> • Enable Intel Virtualization Technology (aktiver Intels virtualiseringsteknologi) (standardinnstilling)

Tabell 11. Trådløs

Alternativ	Beskrivelse
Wireless Switch	Her kan du angi hvilke trådløsenheter som skal styres av trådløsbryteren. Alternativene er: <ul style="list-style-type: none"> • Bluetooth • WLAN <p>Alle alternativene er aktivert som standard.</p> <p> MERK: I Windows 8.1 er alternativet Wireless Switch (Trådløs bryter) styrt av driveren i operativsystemet. Dette betyr at en justering her ikke påvirker oppførselen til trådløsbryteren.</p>
Wireless Device Enable	Her kan du aktivere eller deaktivere interne trådløse enhetene. Alternativene er: <ul style="list-style-type: none"> • Bluetooth • WLAN <p>Alle alternativene er aktivert som standard.</p>
Lid-Mounted Wireless Activity LED	Dette feltet brukes til å styre trådløs aktivitet LED-montert på systemlokket. <ul style="list-style-type: none"> • Alltid av • LED indikerer trådløs aktivitet (standardinnstilling)

Tabell 12. Maintenance (Vedlikehold)

Alternativ	Beskrivelse
Service Tag	Viser servicemerket til datamaskinen din.
Asset Tag	Brukes til å opprette en utstyrskode for systemet hvis det ikke allerede er gjort. Dette alternativet er ikke angitt som standard.
BIOS Downgrade	Her kan du regulere blinking i systemets fastvare til foregående revisjonene. Dette alternativet er aktivert som standard <ul style="list-style-type: none">• Allow BIOS Downgrade (Tillat BIOS nedgradering) <p> MERK: Hvis du deaktiverer dette alternativet, sperres blinking i systemets fastvaren til en tidligere revisjon.</p>

Tabell 13. System Logs (Systemlogger)

Alternativ	Beskrivelse
BIOS Events	Viser systemhendelseslogger i BIOS og gir deg mulighet til å tømme loggen. <ul style="list-style-type: none">• Clear Log (Tøm logg)
Thermal Events	Viser loggen over termiske hendelser og gir deg mulighet til å tømme loggen. <ul style="list-style-type: none">• Clear Log (Tøm logg)
Power Events	Viser loggen over strømhendelser og gir deg mulighet til å tømme loggen. <ul style="list-style-type: none">• Clear Log (Tøm logg)

Oppdatere BIOS

Det anbefales at du oppdaterer BIOS (systemoppsettet) når du bytter hovedkort eller hvis det finnes en oppdatering tilgjengelig. På bærbare datamaskiner må du sørge for at batteriet er fulladet og koblet til en strømkontakt

1. Start datamaskinen på nytt.
2. Gå til **dell.com/support**.
3. Tast inn **servicekoden** eller **ekspresservicekoden**, og klikk deretter **Submit** (send).
 -  **MERK:** Du finner servicekoden ved å klikke på **Where is my Service Tag?** (Hvor er servicekoden min?).
 -  **MERK:** Hvis du ikke finner servicekoden, klikker du på **Detect My Product** (Finn produktet mitt). Følg instruksjonene på skjermen.
4. Hvis du ikke finner servicekoden, klikker du på produktkategorien til datamaskinen.
5. Velg **Product Type** (Produkttype) fra listen.
6. Velg datamaskinmodellen og siden **Product Support** (Produktstøtte) for datamaskinen vises.
7. Klikk **Get drivers** (Hent drivere) og klikk deretter **View All Drivers** (Vis alle drivere). Siden Drivers and Downloads (Drivere og nedlastinger) vises.
8. På skjermen med drivere og nedlastinger, under listen **Operating System** (Operativsystem) må du velge **BIOS**.
9. Finn den siste BIOS-filen og klikk deretter **Download File** (last ned fil).

Du kan også analysere hvilke drivere som trenger en oppdatering. Klikk **Analyze System for Updates** (Analyser systemet for oppdateringsbehov) og følg instruksjonene på skjermen.

10. Velg ønsket nedlastingsmetode i vinduet **Please select your download method below** (Velg nedlastingsmetode nedenfor). Klikk deretter på **Download File** (Last ned fil).

Vinduet **File Download** (Filnedlasting) vises.

11. Klikk **Save** (lagre) for å lagre filen på datamaskinen din.
12. Klikk **Run** (kjør) for å installere den oppdaterte BIOS-filen på datamaskinen din.
Følg anvisningene på skjermen.

System- og oppsettpassord

Du kan opprette et system- og et installeringspassord for å sikre datamaskinen.

Passordtype	Beskrivelse
System Password (Systempassord)	Et passord som du må taste inn for å kunne logge deg på systemet.
Setup password (Installeringspassord)	Et passord som du må taste inn for å få tilgang til datamaskinens BIOS-innstillinger.



FORSIKTIG: Passordfunksjonen gir deg et grunnleggende sikkerhetsnivå på datamaskinen din.



FORSIKTIG: Alle kan få tilgang til data som er lagret på datamaskinen din hvis den ikke er låst og ligger uovervåket.



MERK: Datamaskinen din blir levert med system- og installeringspassordet deaktivert.

Tilordne et system- og oppsettpassord

Du kan tildele et nytt **systempassord** og/eller et **installeringspassord**, eller endre et eksisterende **systempassord** og/eller **installeringspassord** bare når **Password Status** (Passordstatus) er **Unlocked** (ilåst). Hvis passordstatusen er **Locked** (låst), kan du ikke endre systempassordet.



MERK: Hvis passordbryteren er deaktivert, vil det eksisterende system- og installeringspassordet bli slettet og du vil ikke trenge systempassord for å kunne komme inn på datamaskinen.

Hvis du vil på systeminnstillingene må du trykke <F2> rett etter at du har slått på maskinen eller startet på nytt.

1. På skjermen **System BIOS** eller **System Setup** (systemoppsett) må du velge **System Security** (systemsikkerhet) og deretter trykke <Enter>.

Skjermen **System Security** (systemsikkerhet) vises.

2. På skjermen **System Security** (systemsikkerhet) må du kontrollere at feltet **Password Status** (passordstatus) er **Unlocked** (ulåst).

3. Velg **System Password**, tast inn systempassordet og trykk deretter <Enter> eller <Tab>.

Bruk følgende retningslinje når du skal tildele systempassordet:

- Et passord kan ha opp til 32 tegn.
- Passordet kan inneholde numrene 0 til 9.
- bare små bokstaver er tillatt, slik at du kan ikke bruke store bokstaver.

- Bare følgende spesialtegn er tillatt: mellomrom, ("), (+), (,), (-), (.), (/), (:), (|), (\), (|), (´).

Tast inn systempassordet på nytt når du blir bedt om det.

4. Tast inn systempassordet som du tastet inn tidligere og klikk deretter **OK**.
5. Velg **Setup Password**, tast inn systempassordet og trykk deretter <Enter> eller <Tab>. En melding ber deg taste inn installeringspassordet på nytt.
6. Tast inn installeringspassordet som du tastet inn tidligere og klikk deretter **OK**.
7. Trykk <Esc> og du blir bedt om å lagre endringene.
8. Trykk <Y> hvis du vil lagre endringene.
Datamaskinen starter på nytt.

Slette eller endre et eksisterende system og/eller installasjonspassord.

Kontroller at **Password Status** (passordstatus) er ulåst (på systemoppsettet) før du prøver å slette eller endre eksisterende system- og/eller installeringspassordet. Du kan ikke slette eller endre et eksisterende system- eller installeringspassord hvis **Password Status** er låst.

Hvis du vil på systeminnstillingene må du trykke <F2> rett etter at du har slått på maskinen eller startet på nytt.


1. På skjermen **System BIOS** eller **System Setup** (systemoppsett) må du velge **System Security** (systemsikkerhet) og deretter trykke <Enter>. Skjermen **System Security** (systemsikkerhet) vises.
2. På skjermen **System Security** (systemsikkerhet) må du kontrollere at feltet **Password Status** (passordstatus) er **Unlocked** (ulåst).
3. Velg **System Password** (systempassord), endre eller slett eksisterende systempassord og trykk deretter <Enter> eller <Tab>.
4. Velg **Setup Password** (installeringspassord), endre eller slett eksisterende installeringspassord og trykk deretter <Enter> eller <Tab>.



MERK: Hvis du endrer system- og/eller installeringspassordet må du taste inn det nye passordet når du blir bedt om det. Hvis du skal slette system- og/eller installeringspassordet må du bekrefte slettingen når du blir bedt om det.

5. Trykk <Esc> og du blir bedt om å lagre endringene.
6. Trykk <Y> hvis du vil lagre endringene før du går ut av systemoppsettet.
Datamaskinen starter på nytt.

Tekniske spesifikasjoner

 **MERK:** Tilbudene kan variere fra sted til sted. Følgende spesifikasjoner er bare dem som loven krever skal følge med datamaskinen. Hvis du vil ha mer informasjon om hvordan datamaskinen er konfigurert, kan du klikke på **Start Hjelp og støtte** og velge alternativet for å vise informasjon om datamaskinen.

Systeminformasjon	
Brikkesett	Intel Bay Trail-M (integret med prosessoren)
Prossessor	
Type	<ul style="list-style-type: none"> • Intel Pentium • Intel Celeron
Skjermkort	
Type skjermkort	Integret på hovedkortet
Databuss	Integret skjermkort
Skjermkort:	
Intel Pentium	
Intel Celeron	Intel Integrated HD Graphics
Minne	
Minnekontakt	Ett SODIMM-spor
Minnekapasitet	2 GB, 4 GB og 8 GB
Minnetype	1333 MHz DDR3L
Minste minne	2 GB
Største minne	8 GB
Lyd	
Type	Tokanals høydefinisjonslyd
Kontroller	Realtek ALC3234-CG-kontrollenheten
Stereokonvertering	24-biters (analog-til-digital og digital-til-analog)
Grensesnitt:	
Intern	Høydefinisjonslyd
Ekstern	Kombinert mikrofoninngang/stereo hodetelefonutgang

Lyd	
Høytalere	To (2 W per kanal)
Intern høytalerforsterker	To (2 W per kanal)
Volumkontroller	Menyer i programmer, mediestyling og funksjonstaster på tastaturet
Kommunikasjon	
Nettverksadapter	10/100/1000 Mbps Ethernet LAN
Trådløs	<ul style="list-style-type: none"> Intel tobånds trådløst- 7265 802.11AC Wi-Fi -+ BT 4.0 LE trådløst kort (2x2) Intel tobånds trådløst- 7265 802.11AGN Wi-Fi -+ BT 4.0 LE trådløst kort (2x2)
Porter og kontakter	
Lyd	Lydingang / Lydutgang én kombinasjonskontakt
Skjermkort	Én 19-pinnens HDMI-kontakt
Nettverksadapter	Én RJ-45-nettverksadapter
USB	<ul style="list-style-type: none"> Én USB 2.0 kompatibel kontakt Én USB 3.0 PowerShare-kontakt
Minnekortleser	SD 3.0-minnekortleser
Kamera	
Oppløsning	1280 x 720 piksler
Skjermoppløsning (maksimal)	1280 x 720 piksler
Diagonal visningsvinkel	74°
Skjerm	
Type	HD Anti-Glare
Uten berøringsskjerm	
Størrelse	11,60 tommer
Aktivt område (X/Y)	256,12 mm x 144,00 mm (10,08 tommer x 5,67 tommer)
Dimensjoner:	
Høyde	168,50 mm (6,63 tommer)
Bredde	268,50 mm (10,57 tommer)
Maksimal oppløsning	1366 x 768 piksler med 262 000 farger
Maksimal lysstyrke	220 nit
Oppdateringsfrekvens	60 Hz
Visningsvinkel	0° (lukket) til 187,5°
Minimums visningsvinkler:	

Skjerm	
Horisontalt	HD +40/- 40 grader
Vertikalt	HD +10/-30 grader
Pikselbredde	0,2148 mm x 0,2148 mm

Tastatur	
Antall taster	<ul style="list-style-type: none"> • USA og Canada: 82 taster • Europa og Brasil: 83 taster • Japan: 86 taster

Styreplate	
Aktivt område:	
X-akse	102,40 mm (4,03 tommer)
Y-akse	57,40 mm (2,26 tommer)

Batteri	
Type	3-cellers Li-polymer (3,43 ampere-timer) (38 watt-timer)
Dimensjoner:	
Dybde	233,00 mm (9,17 tommer)
Høyde	7,05 mm (0,28 tommer)
Bredde	94,80 mm (3,73 tommer)
Vekt	265,00 g (0,58 lb)
Spennning	11,1 VDC
Batteriet omtrentlig ladetid når datamaskinen er av.	<ul style="list-style-type: none"> • 0~15 °C: 4 timer • 16~45 °C: 2 timer • 46~60 °C: 3 timer
Temperaturområde:	
Ved bruk	0 °C til 35 °C (32 °F til 95 °F)
Ikke i bruk	-40 °C til 65 °C (-40 °F til 149 °F)
Klokkebatteri	3 V CR2032 litium-ion

Vekselstrømadapter			
Type	65 W	65 W HF-fri / Ikke-HF-fri	90 W (kun India)
Inngangsspenning	100 VAC til 240 VAC	100 VAC til 240 VAC	100 V vs til 240 V vs
Inngangsstrøm (maks.)	1,70 A	1,70 A	2,5 A
Inngangsfrekvens	50 Hz til 60 Hz	50 Hz til 60 Hz	50 Hz til 60 Hz
Utgangsstrøm	3,34 A (kontinuerlig)	3,34 A (kontinuerlig)	4,62 A (kontinuerlig)

Vekselstrømadapter			
Type	65 W	65 W HF-fri / Ikke-HF-fri	90 W (kun India)
Nominell utgangsspenning	19,50 VDC	19,50 VDC	19,5 VDC
Dimensjoner:			
Høyde	22,00 mm (0,87 tommer)	28,00 mm (1,10 tommer)	32,00 mm (1,30 tommer)
Bredde	66,00 mm (2,60 tommer)	47,00 mm (1,90 tommer)	52,00 mm (2,00 tommer)
Dybde	106,00 mm (4,17 tommer)	108,00 mm (4,30 tommer)	128,00 mm (5,00 tommer)
Temperaturområde:			
Ved bruk	0 °C til 40 °C (32 °F til 104 °F)		
Ikke i bruk	-40 °C til 70 °C (-40 °F til 158 °F)		
Fysiske mål			
Høyde (med WLED-panel)	22,90 mm (0,90 tommer)		
Bredde	301,00 mm (11,85 tommer)		
Dybde	212,00 mm (8,35 tommer)		
Vekt (minimum)	1,68 kg (3,70 lb)		
Omgivelser			
Temperaturområde:			
Ved bruk	5 °C til 60 °C (41 °F til 140 °F)		
Oppbevaring	-40 °C til 65 °C (-40 °F til 149 °F)		
Relativ luftfuktighet (maks.):			
Ved bruk	10 % til 90 % (ikke-kondenserende)		
Oppbevaring	5 % til 95 % (ikke-kondenserende)		
Høyde over havet (maksimum):			
Ved bruk	-15,2 m til 3048 m (-50 fot til 10 000 fot)		
	0 °C til 35 °C		
Ikke i bruk	-15,20 m til 10 668 m (-50 fot til 35 000 fot)		
Maksimal vibrasjon:			
Ved bruk	0,66 Grms (2 Hz til 600 Hz)		
Oppbevaring	1,30 Grms (2 Hz til 600 Hz)		
Maksimalt støt:			
Ved bruk	110 G		

Omgivelser

Oppbevaring	160 G
Luftforurensningsnivå	G1 eller lavere, som definert i ISA-S71.04-1985

Diagnostikk

Hvis du har problemer med datamaskinen din må du kjøre ePSA-diagnostiseringen før du tar kontakt med Dell for teknisk assistanse. Målet med denne diagnostiske kjøringen er å teste datamaskinens maskinvare uten behov for ekstern utstyr eller fare for tap av data. Hvis du ikke kan løse problemet på egen hånd, kan vårt service- og supportpersonell bruke resultatet fra diagnostikken til å hjelpe deg med å løse problemet.

Enhanced Pre-Boot System Assessment (ePSA)-diagnostikk

ePSA-diagnostikk (også kjent som systemdiagnostikk) utfører en komplett kontroll av maskinvaren din. ePSA er en del av BIOS, og startes internt av BIOS. den innebygde systemdiagnosen gir deg et sett med alternativer for spesielle enheter, eller enhetsgrupper, slik at du kan:

- Kjøre testene automatisk eller i et interaktivt modus
- Repetere testene
- Vise eller lagre testresultatene
- Utføre grundige tester for å introdusere flere testalternativer, som kan gi mer informasjon om enheten(e) med problemer
- Se på statusmeldinger som informerer deg om testene blir utført vellykket
- Se på feilmeldinger som informerer deg om problemer som oppstod under testing



FORSIKTIG: Du må bare bruke verktøyene for systemdiagnos til å teste datamaskinen din. Hvis du bruker testene på andre datamaskiner kan dette føre til ugyldige resultater eller ugyldige meldinger.



MERK: Noen av testene for spesielle enheter krever tilbakemelding fra brukeren. Du må alltid forsikre deg om at du er ved datamaskinen når du utfører diagnosetestene.

ePSA-diagnostikk kan startes to forskjellige måter:





1. Slå på datamaskinen.
2. Når datamaskinen starter opp, må du trykke <F12> når du ser Dell-logoen.
3. På oppstartsmenyne må du velge alternativet **Diagnostics** (diagnostikk).
Vinduet **Enhanced Pre-boot System Assessment** vises, og her ser du en liste over alle enhetene på datamaskinen. De diagnostiske verktøyene starter testene på alle registrerte enheter.
4. Hvis du ønske å kjøre diagnostiske tester på en spesiell enhet, må du trykke <Esc>, og klikk på **Yes** (Ja) for å stoppe den diagnostiske testen.
5. Velg deretter enheten i venstre rute, og klikk deretter på **Run Tests** (Kjør tester).
6. Hvis det er noen problemer, vises feilkodene.
Noter deg feilkoden og ta kontakt med Dell.

ELLER

1. Slå av datamaskinen.
2. Trykk og hold nede **<fn>**-tasten samtidig som du trykker på av/på-knappen og deretter slipper begge.
Vinduet **Enhanced Pre-boot System Assessment** vises, og her ser du en liste over alle enhetene på datamaskinen. De diagnostiske verktøyene starter testene på alle registrerte enheter.
3. På oppstartsmenyne må du velge alternativet **Diagnostics** (diagnostikk).
Vinduet **Enhanced Pre-boot System Assessment** vises, og her ser du en liste over alle enhetene på datamaskinen. De diagnostiske verktøyene starter testene på alle registrerte enheter.
4. Hvis du ønske å kjøre diagnostiske tester på en spesiell enhet, må du trykke **<Esc>**, og klikk på **Yes** (Ja) for å stoppe den diagnostiske testen.
5. Velg deretter enheten i venstre rute, og klikk deretter på **Run Tests** (Kjør tester).
6. Hvis det er noen problemer, vises feilkodene.
Noter deg feilkoden og ta kontakt med Dell.

Enhetsstatuslamper

Tabell 14. Enhetsstatuslamper

	Slås på når du slår på datamaskinen, og blinker når datamaskinen er i en strømstyringsmodus.
	Slås på når datamaskinen leser eller skriver data.
	Slås på og lyser konstant eller blinker for å angi batteriets ladestatus.
	Slås på når det trådløse nettverket er aktivert.

Statuslampene på enheten er vanligvis plassert enten på toppen eller på venstre side av tastaturet. De brukes til å vise tilkoblings- og aktivitetsstatus for lager, batteri og trådløsenheter. De kan dessuten være nyttige som diagnoseverktøy når det foreligger en mulig feil i systemet.

Tabellen nedenfor viser hvordan du kan lese LED-kodene når det oppstår mulige feil.

Tabell 15. Lamper

Lagringslampe	Strømlampe	Trådløslampe	Feilbeskrivelse
Blinkende	Jevnt lys	Jevnt lys	Det kan ha oppstått en prosessorfeil.
Jevnt lys	Blinkende	Jevnt lys	Minnemoduler er registrert, men det har oppstått en feil.
Blinkende	Blinkende	Blinkende	Det er oppstått en mulig feil på hovedkortet.
Blinkende	Blinkende	Jevnt lys	Det kan ha oppstått en feil med skjerm-/grafikkortet.
Blinkende	Blinkende	Av	Systemfeil ved initialisering av harddisk ELLER systemfeil ved initialisering av Option ROM.
Blinkende	Av	Blinkende	Det oppstod et problem under initialiseringen av USB-kontrolleren.
Jevnt lys	Blinkende	Blinkende	Ingen minnemoduler er installert eller registrert.


Lagringslampe	Strømlampe	Trådløslampe	Feilbeskrivelse
Blinkende	Jevnt lys	Blinkende	Det oppstod et problem under initialiseringen av skjermen.
Av	Blinkende	Blinkende	Modemet hindrer systemet i å fullføre POST
Av	Blinkende	Av	Kunne ikke initialisere minnet, eller minnet støttes ikke.

Batteristatuslamper

Hvis datamaskinen er koblet til et strømuttak, fungerer batterilampen slik:

Gul og hvit lampe blinker vekselvis	En ikke godkjent eller ustøttet strømadapter (ikke fra Dell) er koblet til den bærbare maskinen.
Vekselvis gul blinking mens hvit lampe lyser hele tiden	Midlertidig batterisvikt med strømadapteren til stede.
Gul lampe blinker konstant	Kritisk batterisvikt med strømadapteren til stede.
Lampe av	Batteriet i full lademodus med strømadapteren til stede.
Hvit lampe på	Batteriet i lademodus med strømadapteren til stede.

Kontakte Dell

 **MERK:** Hvis du ikke har en aktiv Internett-tilkobling, kan du finne kontaktinformasjon på fakturaen, følgeseddelen, regningen eller i Dells produktkatalog.

Dell tilbyr flere nettbaserte og telefonbaserte støtte- og servicealternativer. Tilgjengeligheten varierer etter land og produkt. Det kan hende at enkelte tjenester ikke er tilgjengelige i ditt område. For å kontakte Dell for spørsmål om salg, teknisk støtte eller kundeservice:

1. Gå til **dell.com/support**.
2. Velg din støttekategori.
3. Kontroller at land eller område stemmer i nedtrekksmenyen **Choose A Country/Region** (Velg et land/område) nederst på siden.
4. Velg ønsket tjenestetype eller kundestøttetype basert på de behovene du har.